

心臓・血管病市民公開講座 平成24年3月4日

# 心房細動と薬物療法

～現在お薬をのまれている方へ～

国立病院機構鹿児島医療センター  
薬剤科 東島彰人

# 心房細動の薬物療法の分類

## ● 心臓のリズムを整える薬

- ・ 脈の乱れを治療する薬
- ・ 心拍数を正常にする薬

## ● 血液をサラサラにする薬

- ・ 脳梗塞発症を予防する



## ●心臓のリズムを整える薬

### ●脈の乱れを治療する薬

一般に「抗不整脈薬」といわれる薬で、脈の乱れを整える作用があります。

- ・リスモダン、シベノール
- ・メキシチール
- ・サンリズム
- ・アンカロン、ソタコール

#### 副作用に注意が必要

催不整脈作用(新たな不整脈を誘発する)、心機能抑制作用、血圧低下、肝障害、悪心・嘔吐

### ●心拍数を正常にする薬

心房細動は心拍数が上がりやすい為に、心拍数を下げる薬が使われます。

- ・ $\beta$ 遮断薬(セロケン、テノーミン、アーチスト) ⇒ 心臓の興奮を抑え、脈拍を落ち着かせる。
- ・カルシウム(Ca)拮抗薬(ワソラン、ヘルベッサー) ⇒ 心拍数を減らす
- ・ジギタリス製剤(ジゴキシン、ラニラピッド) ⇒ 脈をゆっくりさせる

## ●血液をサラサラにする薬

血液をサラサラにして、心臓内で血のかたまり(血栓)ができるのを防ぎます。 ⇒ 脳梗塞の予防

ワルファリン  
(ワーファリン)



●ビタミンK拮抗薬

ダビガトラン  
(プラザキサ)



●直接トロンビン阻害薬

・アピキサバン  
・リバロキサバン



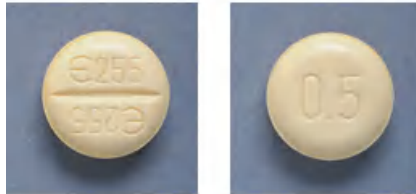
●ファクターXa阻害薬  
(テンエーそがいやく)

(開発中)

# ワルファリンについて

ワルファリンは、ビタミンKの働きを抑えて血液を固まりにくくし、血栓ができるのを防ぎます。⇒「ビタミンK拮抗薬」とよばれます。

## ワ-ファリン錠 0.5mg



淡黄色の錠剤です。  
(直径7.6mm、厚さ2.8mm)



## ワ-ファリン錠 1mg



白色の錠剤です。  
(直径8.1mm、厚さ3.1mm)



## ワ-ファリン錠 5mg



わずかに赤味をおびた  
橙色の錠剤です。  
(直径9.1mm、厚さ3.0mm)

## ワルファリン療法とは

血液が固まろうとする時間を  
正常時の2倍前後になるように  
ワルファリンの投与量を設定する

実際には  
PT-INRを検査しながら



非弁膜症性心房細動の場合

70歳未満: INR 2.0~3.0  
70歳以上: INR 1.6~2.6

PT-INR(プロトロンビン時間国際標準比率)とは、  
⇒ ワルファリンの効き具合をみる検査値

## ワルファリンの特徴

1. ワルファリンの効果は、人によってその出方がずいぶん異なります。1日1錠で十分な人もいれば、1日5錠以上服用しないと十分な効果が得られない人もいます。
2. また、服用量の微調整が必要な時には、錠剤が分割(半分)されることもあります。
3. 定期的に血液検査(PT-INRの検査)を行う必要があります。
4. 食べ物やほかのくすりとの飲み合わせが悪い場合があります。

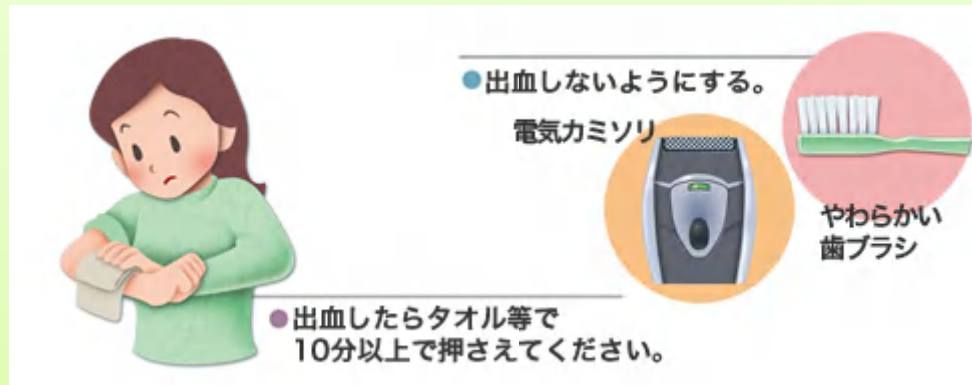
# ワルファリンの副作用

1. 出血に注意してください。出血が止まりにくくなっています。

●体をぶつけたときに普通なら2センチ大の皮下出血や青あざができるくらいの衝撃なのに5センチ大になってしまう。

●ぶつけた覚えもないのに皮下出血がたくさんできる。

⇒すぐに主治医を受診して下さい(ワルファリンが効きすぎている可能性)



2. その他、肝機能異常、過敏症、催奇形性(妊婦)、脱毛など



## ワルファリンの飲み方

1. 指示された通り飲んで、飲み忘れをしないようにしてください。  
薬をのみ忘れに気付いたら、できるだけ早く1回分を服用してください。
2. 病院で定期的に検査をしてください。⇒ INRの検査
3. 胃や大腸の内視鏡手術や外科手術など出血を伴うような処置を行う場合には、事前にワルファリンを中止しておく必要があります。主治医に相談し、説明を受けてください。また、再開についても確認しておいて下さい。
4. 次のことをするときも、主治医に相談してください。
  - 手術や歯を抜く
  - 他の薬を飲んだり、飲んでいる薬をやめる
  - かぜ薬など薬局で買う薬を飲む
5. 薬の保管は明るい所を避けてください。
  - この薬は強い光に長い時間あてると、ききめが弱くなります。

## ワルファリンの日常生活での注意(その1)

### ●納豆や青汁、クロレラは食べないでください。

ワルファリンは、ビタミンKの働きを抑えて、血栓を予防します。

納豆や青汁、クロレラにはこの薬の働きを弱めるビタミンKが多く含まれています。

また、納豆の場合、納豆菌が腸内でビタミンKを産生する可能性があります。

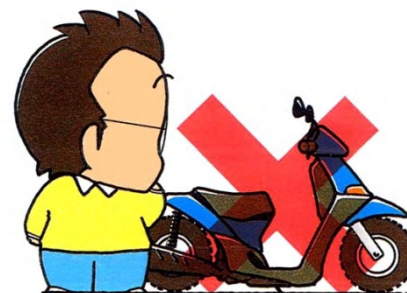
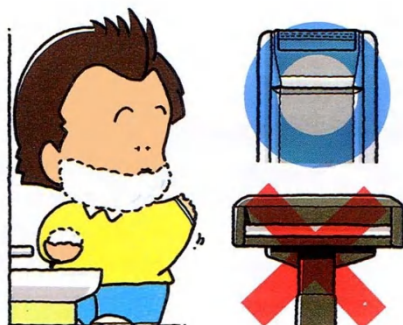
このため、ワルファリンが全く効かなくなることがあります。



- 暴飲暴食やかたよった食事は避けてください。
- 緑黄色野菜や海藻類は一時的に大量摂取しないでください。  
(植物中のビタミンKは葉緑体の中に多く含まれています)

## ワルファリンと日常生活での注意(その2)

●出血をしないように気をつけてください。



## ワルファリンと日常生活での注意(その3)

- 歯ぐきからの出血や血尿・血便・皮下出血など、  
身体の異常を感じたら、すぐに先生に診てもらってください。



- この薬を飲んでいる時は妊娠を避けてください。  
⇒ 妊娠を希望されるときは必ず事前に先生に相談してください。

## ダビガトラン(プラザキサ)について

1. 血を固める役目をするトロンビンを直接阻害して抗凝固作用を発現する。効果は、ワルファリンと同等。
2. ワルファリンにくらべ効果発現が早いが、効果消失も早い。
3. ワルファリンのように、こまめな血液検査の必要が少ない。
4. 食物とくすりの飲み合わせの心配が少ない。
5. 出血に対する注意は必要。
6. 消化不良、腹痛といった副作用はワルファリンよりやや多い。
7. 薬の値段が高い。

「ダビガトラン: 300mg/530円」
「ワルファリン: 5mg/10円」
8. 新薬のため、発売後1年間は2週間処方(2012年3月末まで)。

# ダビガトラン(プラザキサ)の飲み方

1. **1日2回服用するカプセル剤です。**飲み忘れないように注意。  
⇒もし飲み忘れに気づいたら、すぐ1回分を服用して、次の服用まで6時間以上間隔をあける。**なぜかというと、ワルファリンに比べ効果の発現が早い**が、**効果がなくなるのも早い。**
2. **吸湿性のある薬**なので、服用する直前にシートから取り出す!!!

## 1回150mg 1日2回の場合

75mgカプセル**1回2カプセル**を**1日2回**投与します。



## 1回110mg 1日2回の場合

110mgカプセル**1回1カプセル**を**1日2回**投与します。



## 心房細動の薬物療法のまとめ

薬物療法は合併症（特に脳梗塞）を防ぎながら心房細動と上手に付きあっていくために、様々な薬剤から選択していきます。

### ● 心臓のリズムを整える薬

#### ・ 脈の乱れを治療する薬

・ 抗不整脈薬（リスモダン、メキシチール、サンリズム、アンカロン……）

#### ・ 心拍数を正常にする薬（主に心拍数を下げる）

・  $\beta$  遮断薬（セロケン、テノーミン、アーチスト……）

・ Ca拮抗薬（ワソラン、ヘルベッサー……）

・ ジギタリス（ジゴキシン、ラニラピッド……）

### ● 血液をサラサラにする薬 ⇒ 脳梗塞発症を予防する薬

・ ワルファリン（ワーファリン）

・ ダビガトラン（プラザキサ）

・ Xa阻害薬（開発中）

### ● 基礎疾患を治療する薬 ⇒ 高血圧、糖尿病などの基礎疾患の治療薬

脳卒中(脳梗塞)予防のためには、治療継続が重要です。

お薬は  
勝手にやめずに  
相談を

抗血栓薬 勝手にやめれば 悔い残る

1に運動, 2に食事, しっかり禁煙, 最後にクスリ!

